

# Rez-de-chaussée : Hall d'entrée

Les murs vitrés laissent pénétrer la lumière naturelle et le plafond, constitué de bois d'éclaircie, provient des diverses régions de Kyushu. Vous y trouverez une atmosphère de détente en symbiose avec la forêt environnante.

Les jours de fermeture de la boutique du musée, du restaurant et du café sont les mêmes que ceux du musée.

Salle d'expérimentation  
**Ajippa**  
Entrée gratuite

Ajippa signifie « Plein champ d'Asie ». Cet espace d'expérimentation permet de découvrir, par les cinq sens, les cultures des pays asiatiques et européens qui ont, depuis les temps anciens, échangé avec le Japon.



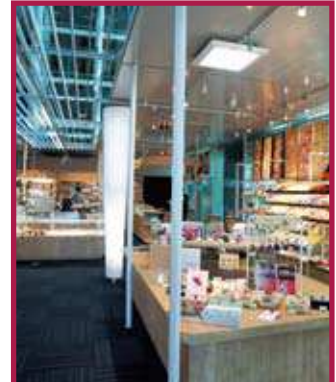
**Restaurant «Green House»** (60 places)  
Heures d'ouverture : de 11h à 16h (17h pendant les expositions spéciales)  
Tél. : 092-918-7822

**Café** (34 places)  
Heures d'ouverture : de 10h30 à 17h  
Tél. : 092-918-7822

**Auditorium du musée**  
(288 places)  
Y sont organisés divers événements tels que conférences et concerts.

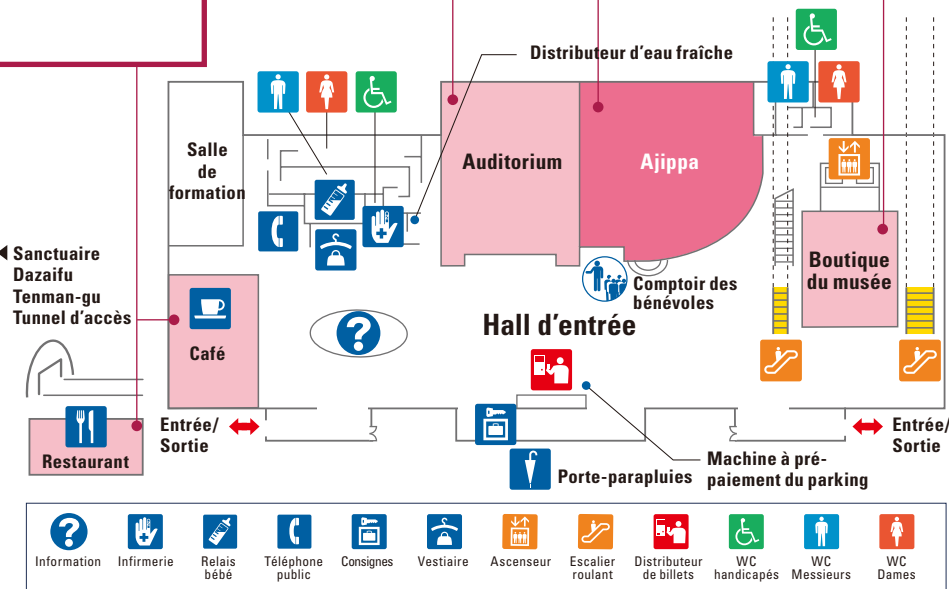


**Boutique du musée**  
La boutique possède un large éventail de cartes postales, papier à lettres et livres, à commencer par les livres d'images de la série « Kyuhaku no Ehon ». Heures d'ouverture : de 9h30 à 17h  
Tél. : 092-918-8818



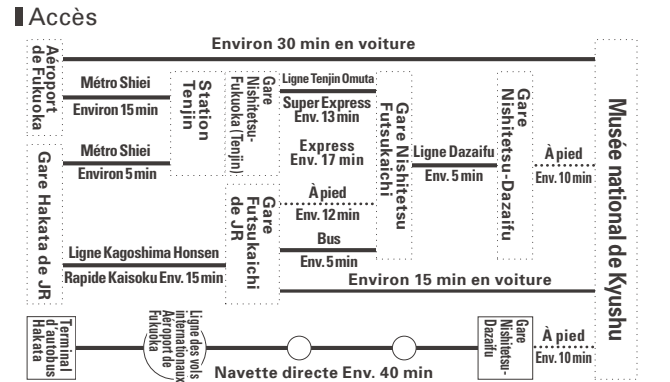
**Visite en coulisses**  
Les bénévoles du musée vous font visiter la section normalement interdite au public.

- Jour de visite : le dimanche
- Inscription : par ordre de réception des demandes (jusqu'à 30 personnes) Inscriptions à partir de 12h le jour même au comptoir des bénévoles, devant « Ajippa ».
- Horaire : début à 14h, durée d'environ 50 min.
- Coût de participation : gratuit



## Présentation

Bienvenue au Musée national de Kyushu. Le Musée national de Kyushu, quatrième au Japon après ceux de Tokyo, Nara et Kyoto, a ouvert ses portes en 2005. Sur le concept qui consiste à « comprendre la formation de la culture japonaise du point de vue de l'histoire asiatique », nous réalisons nos activités quotidiennes pour un musée plus intéressant que l'école et plus compréhensible que les manuels scolaires. Nous souhaitons à tous de passer une journée des plus agréables en visitant, non seulement nos salles d'exposition, mais également nos diverses installations extérieures et intérieures. Que cette journée soit, pour tous nos visiteurs, l'occasion de rapporter d'excellents souvenirs.



**Accès par l'autoroute de Kyushu** De l'échangeur Dazaifu ou Chikushino Via le carrefour Takao (env. 20 min)

**Accès par l'autoroute urbaine de Fukuoka** De la sortie Mizuki, via le carrefour Takao (env. 20 min)

\* Le nombre de places est limité dans le parking (payant).  
Merci d'avance de votre compréhension.



## Informations

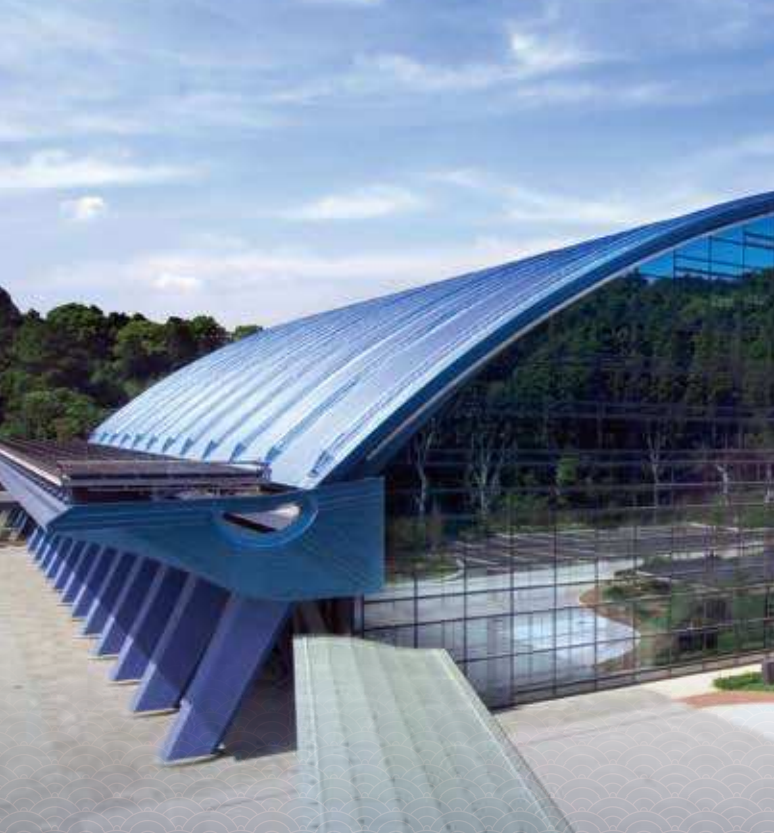
[Heures d'ouverture du musée] De 9h30 à 17h (admission jusqu'à 16h30)  
[Jours de fermeture] Tous les lundis (le lendemain si le lundi est jour férié) et les congés de fin d'année  
[3ème étage Tarif des expositions sur les échanges culturels] adulte : 430 yens (220 yens), étudiant d'université 130 yens (70 yens)  
Pour l'actualité du musée, veuillez consulter notre site Internet.

- \* Le tarif entre parenthèses est celui des groupes à partir de 20 personnes payantes.
- \* Entrée gratuite pour les handicapés munis d'une attestation et leur accompagnateur. Veuillez présenter votre attestation à l'entrée des salles d'exposition au 3ème étage.
- \* Entrée gratuite pour les élèves du primaire et du secondaire, pour les jeunes (moins de 18 ans) et pour les aînés (70 ans et plus). Veuillez présenter une pièce d'identité comprenant la date de naissance (attestation de scolarité, carte d'assurance santé, permis de conduire, etc.) à l'entrée des salles d'exposition au 3ème étage.
- \* Entrée gratuite pour les « Campus Members ». Présentation obligatoire d'une pièce d'identité (attestation de scolarité, certificat d'enseignant, etc.) à l'entrée des salles d'exposition du 3ème étage.
- \* Un tarif supplémentaire s'applique aux expositions spéciales (2ème étage).

4-7-2 Ishizaka, Dazaifu-shi, Fukuoka-ken 818-0118, Japon (à côté du sanctuaire Dazaifu Tenman-gu)  
<http://www.kyuhaku.com>

Pour toute information supplémentaire  
Service de renseignements NTT 050-5542-8600 \* disponible en japonais seulement  
De 8h à 22h (365 jours par année) 2016.08

KYUSHU NATIONAL MUSEUM  
**九州国立博物館**  
MUSÉE NATIONAL DE KYUSHU



## 2ème étage : Salles des expositions spéciales

Entrée payante

Cette salle rassemble des trésors célèbres et des bijoux du Japon et de pays étrangers, dans une atmosphère élégante et détendue qui convient parfaitement à leur contemplation. Prenez tout votre temps pour les admirer.



## 3ème étage : Salles des expositions (permanentes sur les échanges culturels)

Entrée payante

Thème : « Voie maritime et route asiatique »

Faites l'expérience d'un « voyage dans le temps » à travers les multiples épisodes de la rencontre du Japon avec l'Asie et l'Europe, la vision du monde s'élargissant au fil de ces échanges culturels.



### Cinq thèmes

Les salles d'exposition, divisées en cinq grands thèmes, vous sont présentées sous forme de « couleurs thématiques ». Celles-ci balisent la route de votre voyage dans le temps.

- Thème 1 Vert : Paléolithique et période Jomon
- Thème 2 Rouge : Périodes de Yayoi et Kofun
- Thème 3 Violet : Époques de Nara et Heian
- Thème 4 Bleu : Époque de Kamakura, Muromachi et Azuchi Momoyama
- Thème 5 Orange : Époque d'Edo



Thème 3

### De 663 à 1192 Époque des missions japonaises à la cour des Tang

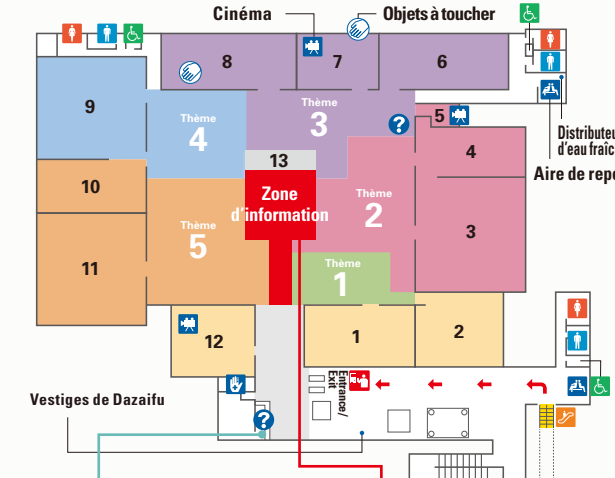
Présentation de l'État antique, qui acquiert de la maturité au contact de la Chine et de la péninsule coréenne, en important les codes pénal et administratif des Tang et le bouddhisme.



Thème 4

### De 1192 à 1573 Échanges commerciaux réguliers par la mer en Asie

On y sent le souffle d'une époque qui se déploie sur la scène maritime, notamment avec les invasions mongoles du Japon, les échanges avec les moines zen venus d'outre-mer et les activités des commerçants internationaux.



Thème 2

### De 400 av. J.-C. à 663 De la riziculture à la création d'une nation

Période Yayoi : début de la riziculture irriguée et nombreux objets enterrés dans les tombeaux des rois. Présentation des nouvelles poteries de terre cuite et de la culture équestre introduites à l'époque Kofun, ainsi que des objets votifs de l'île sacrée d'Okinoshima et de Munakata



Thème 5

### De 1573 à 1853 La Terre est ronde : l'Occident se rapproche

Présentation d'une période de 400 ans où le Japon ouvre son commerce à la Chine et aux Pays-Bas à Nagasaki, et où la venue des « vaisseaux noirs » provoque des remous qui forcent l'entrée du Japon dans une nouvelle ère.



### Audioguides Gratuit

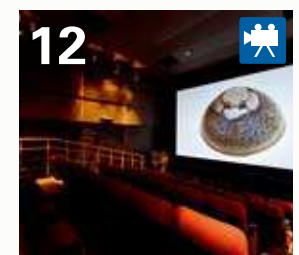
En anglais, coréen et chinois. Demandez-les au comptoir d'information à l'entrée de la salle d'exposition du 3ème étage.



Thème 1

### De 2,5 millions à 400 ans av. J.-C L'homme de Jomon et la mer

Présentation des échanges culturels par les poteries et outils de pierre très évocateurs du paléolithique et de la période Jomon.



12

### Cinéma Ultra Haute Définition

Présentation vidéo 8K d'une résolution exceptionnelle 16 fois supérieure à la haute définition. Venez y apprécier des images d'une qualité unique au monde.

Heures d'ouverture : de 10h à 16h30 (Présentation toutes les 30 minutes)

\* Les billets numérotés sont distribués par les préposés à l'entrée du cinéma.



2

### Galerie-mémorial Kazushige KANEKO

Cette salle d'exposition, qui doit son nom au donateur, regroupe plus de 1000 pièces de sa précieuse collection. Vous y découvrirez avec plaisir la richesse et la diversité culturelles de l'Asie au quotidien.

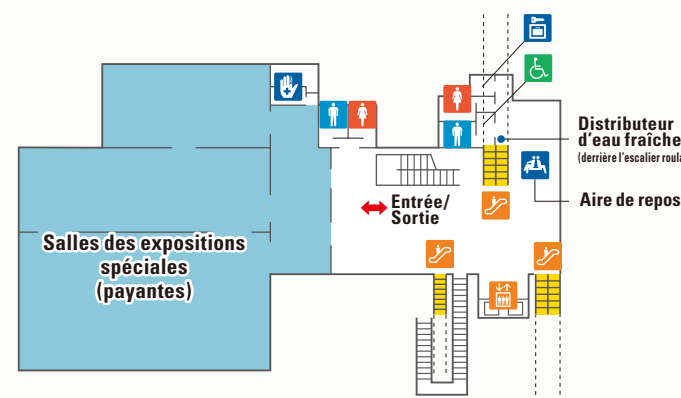


13

Coin de présentation de la série de livres d'images « Kyuhaku no Ehon », qui compte dix volumes depuis l'ouverture du musée. Vous trouverez ce coin à l'arrière de la zone d'information.

**Les billets pour les salles des expositions spéciales et les salles des expositions permanentes sur les échanges culturels sont disponibles au point**

\* Les billets des salles des expositions spéciales ne sont disponibles qu'au rez-de-chaussée.



Vous pouvez y apposer le tampon souvenir du musée ou y prendre des notes dans les salles d'exposition. Utilisez-les en toute liberté.

**Protégeons tous ensemble notre musée !**

- Afin de protéger le patrimoine culturel contre les insectes nuisibles et les moisissures, la consommation d'aliments et de boissons (y compris les bonbons, gommages à mâcher et boissons en bouteille) est limitée à des emplacements spécifiques.
- Veillez laisser bagages et parapluies (ombrelles incluses) au vestiaire, dans les consignes automatiques ou les porte-parapluies (gratuit).
- Accès interdit aux animaux domestiques (sauf les chiens d'assistance).
- Interdiction de fumer à l'intérieur du musée.
- Accès interdit aux personnes en état d'ébriété.
- Veillez ne pas prendre de photos dans les salles d'exposition.
- Dans les salles d'exposition, veuillez éteindre votre téléphone portable ou le mettre en mode silencieux.
- Veillez ne pas toucher les œuvres exposées et les vitrines d'exposition.
- Veillez ne pas poser d'objets sur les vitrines d'exposition.
- Veillez n'utiliser que des crayons à mine dans les salles d'exposition.
- Veillez ne pas parler à voix très haute.
- Veillez ne pas vous allonger ou courir sur les bancs.
- Le plancher des salles d'exposition répercute les sons. Veuillez vous efforcer de ne pas faire de bruit si vous portez des chaussures telles que sandales en bois ou escarpins, afin de ne pas gêner les autres visiteurs.