

1er Piso: Sala de Acceso

Las superficies de los muros exteriores están recubiertas por superficies acristaladas, gracias a lo cual el edificio recoge una gran luminosidad natural del exterior, y en sus techos se han utilizado maderas del raleo de los bosques de Kyushu. Por favor, relájense y disfruten de la atmosfera integrada de los bosques adyacentes.

La tienda del museo está abierta los mismos días y horas que el museo.
* La tienda puede no estar abierta dependiendo de la situación.



A Sala de exposiciones de tipo experimental
Ajippa
Entrada gratuita
Ajippa hace referencia a las llanuras de Asia. En esta sala se puede disfrutar mediante los cinco sentidos de las culturas de los diferentes países de Asia y de Europa, países con los que Japón ha tenido un contacto directo.
Horario 9:30 - 17:00



B Tienda del Museo
La tienda dispone de numerosos artículos, como por ejemplo tarjetas postales, artículos de papelería y libros (serie de libros ilustrados "Kyuhaku no Ehon", etc.).
Tel 092-918-8818



C Restaurante Dazaifu Iinoji
Aquí podrá disfrutar de menús elaborados con ingredientes locales como el «sukiyaki gozen» de carne de vacuno japonés (kuroge wagyu de Kyushu).
Horario 11:00 - 17:00
(Último pedido Comida: 16:00 horas
Bebidas: 16:30 horas)



D M Cafe
Además de las bebidas locales como el té Yame, también ofrecemos diversos dulces muy populares como el esponjoso bizcocho conocido como *siñon keiki*.
Horario 10:00 - 17:00
(último pedido a las 16:30)



E Auditorio del Museo
(288 localidades)
Aquí tienen lugar diversos eventos, como por ejemplo conferencias y conciertos.

- Centro de Información General
- Asistencia médica
- Lactancia
- Teléfono público
- Consigna
- Guardarroja
- Ascensor
- Escalera mecánica
- Taquilla de entradas
- Servicios públicos polivalentes
- Servicio de caballeros
- Servicio de señoras
- Símbolo del rincón de la experimentación
- Sala de la tranquilidad



¡¡También ofrecemos información en las Redes Sociales!!
Ofrecemos información sobre el Museo Nacional de Kyushu y bienes culturales a través de YouTube, X, Instagram y Facebook.



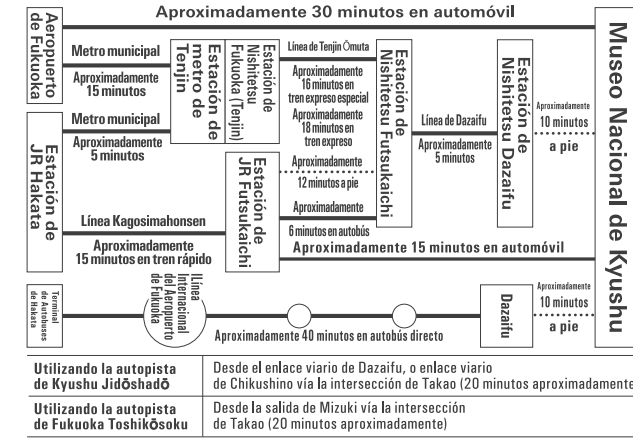
¡Siganos!



Saludos

Bienvenidos y bienvenidas al Museo Nacional de Kyushu! El Museo Nacional de Kyushu se inauguró en 2005 después del de Tokio, Nara y Kioto, es el cuarto museo nacional. Este museo dispone de muchas actividades basadas en el concepto de la "Formación de la cultura japonesa desde el punto de vista de la historia de Asia", con el propósito de que sus contenidos sean más divertidos para el estudio que las clases escolares y más fáciles de entender que los libros de texto. Deseamos que hoy disfruten relajada y cómodamente no solo de las salas de exposiciones sino también de los contenidos tanto interiores como exteriores del edificio. Deseamos que el día de hoy sea un día memorable para todos ustedes.

Información sobre los accesos



*Les informamos que el número de aparcamientos (de pago) es limitado.



Información sobre el museo

[Horario] 09:30-17:00 horas (entrada hasta las 16:30).
Abierto hasta las 19:00 horas, durante los días que abren en horario nocturno (entrada hasta las 18:30 horas)
[Cerrado] todos los Lunes (los lunes que sea día festivo, se cerrará el siguiente día) y finales de año.
[Importe de las exposiciones del intercambio cultural del 4º piso]
General: 700 yenes / Estudiantes universitarios: 350 yenes
Últimas noticias e información: en la página web del museo, etc.

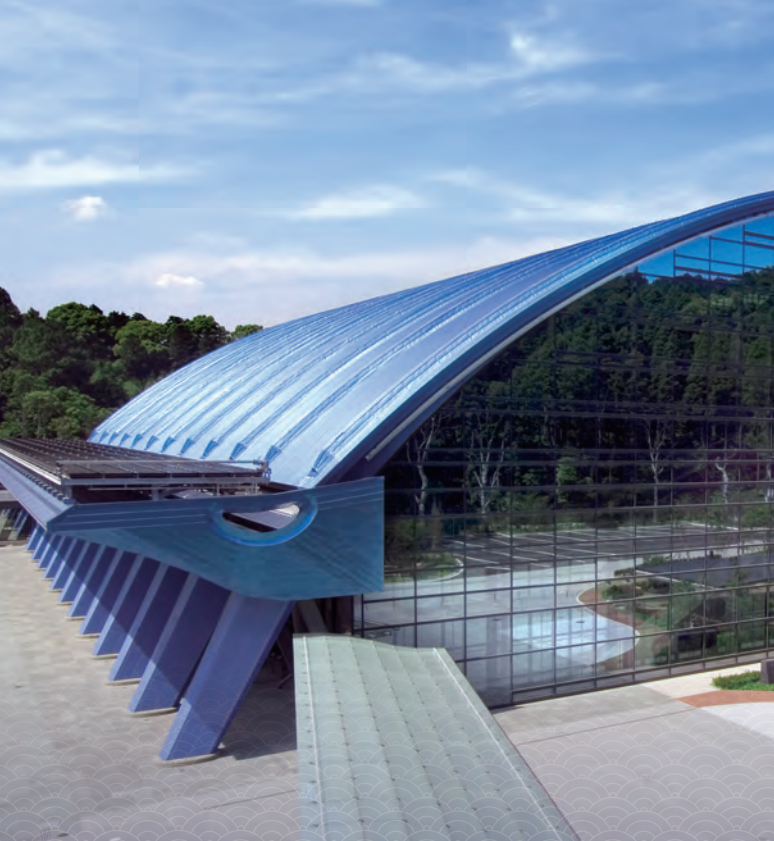
- * Las personas que dispongan de cartilla para discapacitados podrán entrar gratuitamente con un asistente. Por favor, enseñen su cartilla de discapacidad en la entrada a la sala de exposiciones del 4º piso.
- * Los estudiantes de hasta educación secundaria superior (kōkōsei), los menores de 18 años (exclusivo) y las personas de 70 años o edad superior pueden entrar gratuitamente. Por favor, enseñen un documento acreditativo (cartilla de estudiante, certificado de seguro del número personal, licencia o carné de conducir, etc.) a la entrada a la sala de exposiciones del 4º piso.
- * Los socios de "Campus Members" pueden ver el museo gratuitamente. Por favor, enseñen el certificado de estudiante, el certificado como personal de educación, etc., en la entrada a la sala de exposiciones del 4º piso.
- * La exposición especial (3º piso) tiene un costo adicional.



4-7-2 Ishizaka, Dazaifu City,
Fukuoka Prefecture, Japan
818-0118
(Al lado del Templo Sintoista de Dazaifu Tenmangū)
www.kyuhaku.jp/en/



Información
Hello Dial 050-5542-8600 * Solo disponible en japonés
09:00-20:00 (365 días al año)

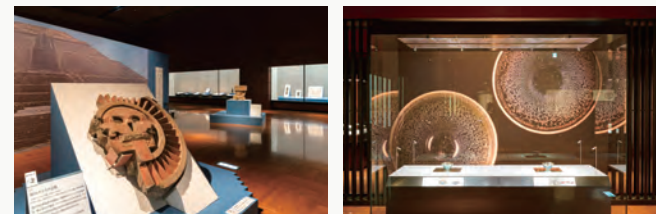


Pueden utilizar este espacio para estampar los sellos conmemorativos del museo o escribir notas en las salas de exposiciones con rotulador.

3^{er} Piso: Sala de Exposiciones Especiales

Entrada de pago

Es un espacio elegante, en el que se puede disfrutar óptima y relajadamente de colecciones de tesoros importantes, tanto de Japón como de otros países. Disfruten tranquilamente de la exposición.



*El dispensador de agua fría del 3^{er} piso solo se puede usar durante exposiciones especiales.

Las entradas para ver la sala de exposiciones especiales y la sala de exposiciones de intercambio cultural (exposiciones permanentes) pueden adquirirse en el punto de venta de entradas

*Las entradas para ver las salas de exposiciones especiales solo están disponibles en el primer piso.

4^o Piso: Sala de Exposiciones del Intercambio Cultural (exhibición permanente)

Entrada de pago

Tema: "La ruta del mar, el camino hacia Asia".
Deseamos que pueda disfrutar de este viaje en el tiempo, siguiendo los eventos históricos en los que Japón tuvo un encuentro directo con Asia y con Europa, y de las relaciones culturales por las que se abrieron los caminos de interrelación mundial.



Desde el siglo XII hasta el siglo XVI
Los mares de Asia fueron las rutas del comercio diario.

Las invasiones de los mongoles, el intercambio de los monjes zen que viajaron a otros pueblos de ultramar, así como las actividades internacionales de los comerciantes nos hacen sentir el periodo de apertura hacia escenarios marítimos.



Desde el siglo XVI hasta el siglo XIX
Al descubrir que la Tierra era redonda, Occidente se acerca.

Presentación del encuentro que tuvo lugar entre Japón y Europa durante la Era de los Descubrimientos, de las relaciones de Japón con el mundo a través de "los cuatro puertos" (periodo de aislamiento con cuatro puertos que tenían relaciones comerciales con el mundo exterior) y de la rica cultura del periodo de Edo.

5 temas

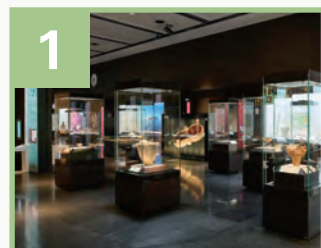
Las salas de exposiciones están divididas en 5 temas principales. Cada tema está representado con un color. Utilice los diferentes colores como referencia a su itinerario.

- 1 Verde: Del paleolítico al periodo Jōmon
- 2 Rojo: Del periodo Yayoi al periodo Kofun
- 3 Morado: Del periodo Asuka al periodo Heian
- 4 Azul: Del periodo Kamakura al periodo Muromachi
- 5 Naranja: Del periodo Azuchi-Momoyama al periodo Edo



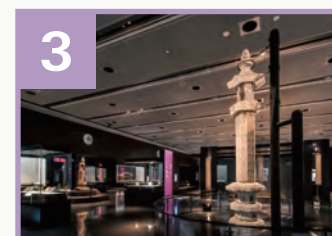
Teatro de Intercambio Cultural

Se proyectan «Dazaifu Time Trip», una experiencia inmersiva de la época de Nara (710-794), y «Paso Elevado de Kyūhaku», que presenta los aspectos más destacados de la exposición de intercambio cultural en tres paredes y en el suelo. Se puede entrar en cualquier momento.



Desde hace 35.000 años hasta el siglo IV a.C.
El hombre del periodo Jōmon avanza hacia el mar.

Presentación mediante importantes objetos, tales como utensilios de barro y de piedra, de los intercambios culturales que se han llevado a cabo desde el periodo paleolítico hasta el periodo Jōmon.



Desde el siglo VII hasta el siglo XII
Periodo de Kentōshi
(viajes de los embajadores japoneses a la dinastía Tang de China).

Presentación del periodo en el que se introdujeron leyes y el Budismo mediante la interrelación con China y con la península de Corea y gracias a lo cual se desarrolló el Japón antiguo.



Desde el siglo IV a.C. hasta el siglo VII de nuestra era
Desde la práctica de los cultivos del arroz a la creación de una nación.

El cultivo de arroz en arrozales que se extendió durante el periodo Yayoi y los reyes que enterraron en sus tumbas muchos objetos. Presentación de nuevas cerámicas y de la cultura nómada eurásica que llegaron a Japón durante el periodo Kofun. Ofrendas a la isla de Okinoshima, en la región de Munakata.



Sala en honor de los donantes del museo.
Se exhiben valiosos bienes culturales donados a este museo. Recomendamos ver especialmente el jarrón de porcelana "Iroe Shōchikubaimon Heishi" y los dibujos "Nisshin Jomazu" realizados por Katsushika Hokusai (ambas propiedades culturales de gran importancia).

Sala Conmemorativa de Kazushige KANEKO
— Formas étnicas de Asia —

Sala de exposiciones coronada con el nombre de Kazushige Kaneko que obsequió una preciada colección de más de 1.000 objetos. Aquí podrán disfrutar de las ricas y variadas culturas de Asia.



Mapa táctil

Hemos instalado diagramas táctiles tridimensionales y de Braille.



Guía de exposiciones

Usando la aplicación para teléfonos inteligentes <NaviLens>, puede escuchar y ver la guía en audio, fotos, texto, etc.

¡Respetemos todas las reglas del Museo Nacional de Kyushu!

Con el fin de proteger el patrimonio cultural de insectos nocivos y del moho, se limitan los lugares en donde está permitido la ingesta de comida y bebida dentro del museo (aquí se incluye la prohibición de comer caramelos, chicles y bebidas envasadas en botellas PET).

Deje el equipaje grande en el guardarropa o consigna con monedas, y los paraguas y parasoles en el paraguero.

Está prohibido traer animales domésticos al museo (excepción: se admite la entrada de perros de asistencia).

Por favor, absténganse de fumar dentro del museo.

Rogamos a las personas con intoxicación etílica que se abstengan de entrar en el museo.

Acerca de la toma de fotografías
3^{er} piso: la posibilidad de la toma de imágenes depende de la exposición.
4^o piso: es posible la toma de imágenes salvo de algunas obras.

Por favor, en las salas de exposiciones, apaguen sus teléfonos móviles o ajústelos en modo silencioso.

Por favor, no toquen los objetos ni las vitrinas expositoras con las manos.
Por favor, no dejen sus objetos personales encima de las vitrinas expositoras.

Por favor, rogamos que en el interior de las salas de exposiciones utilicen solo lápices.

Por favor, no hablen en voz alta.

No se tumben en los bancos ni corran por el museo.

Les informamos que en el suelo de las salas de exposiciones el sonido reverbera con facilidad. Rogamos a todas aquellas personas que calcen zuecos japoneses (geta) y zapatos de tacón que colaboren para no molestar a las personas de alrededor.

*Les informamos que puede haber cambios relacionados con las exposiciones sin previo aviso.