

Rez-de-chaussée : Hall d'entrée

Les murs vitrés laissent pénétrer la lumière naturelle et le plafond, constitué de bois d'éclaircie, provient des diverses régions de Kyushu. Vous y trouverez une atmosphère de détente en symbiose avec la forêt environnante.

Les jours et heures d'ouverture de la boutique du musée suivent ceux du musée.
N.B. - Il est susceptible que certaines circonstances ne permettent pas son ouverture.



A Salle d'expérimentation **Ajippa** **Entrée gratuite**
Ajippa signifie « Plein champ d'Asie ». Cet espace d'expérimentation permet de découvrir, par les cinq sens, les cultures des pays asiatiques et européens qui ont, depuis les temps anciens, échangé avec le Japon.
Heure d'ouverture De 9h30 à 17h00



B Boutique du musée
La boutique possède un large éventail de cartes postales, papier à lettres et livres, à commencer par les livres d'images de la série « Kyuhaku no Ehon ». **Tél 092-918-8818**



C Restaurant **Dazaifu Inoji**
Profitez des produits locaux avec par exemple le menu « sukuyaki gozen » à base de viande de vache noire japonaise du Kyushu.
Heures d'ouverture De 11h00 à 17h00
(Dernière commande Plats : à 16h00 / Boissons : à 16h30)

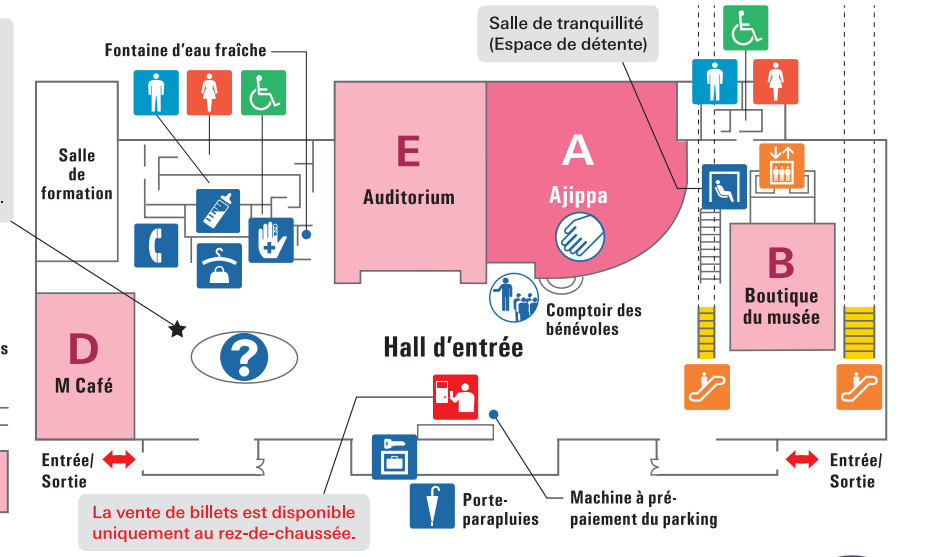


D M Café
Les boissons locales comme le thé Yamécha ainsi que diverses pâtisseries, notamment le gâteau mousseline, y sont populaires.
Heures d'ouverture De 10h00 à 17h00 (dernière commande à 16h30)



E Auditorium du musée (288 places)
Y sont organisés divers événements tels que conférences et concerts.

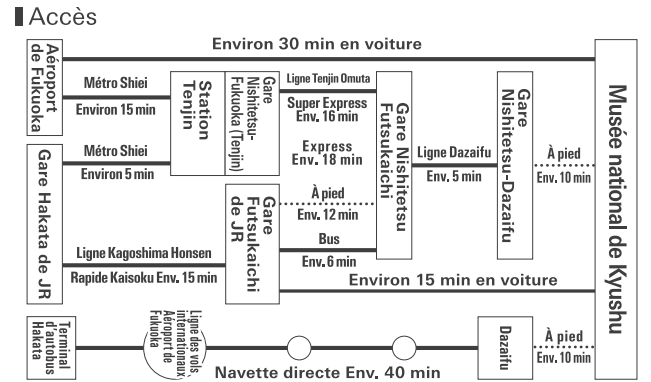
- Point d'informations générales
- Relais bébé
- Consignes
- Ascenseur
- Distributeur de billets
- WC Messieurs
- WC Dames
- Salle d'expérimentation
- Infirmier
- Téléphone public
- Vestiaire
- Escalier roulant
- WC handicapés
- Salle de tranquillité



Nous communiquons également nos informations via les réseaux sociaux !!
Les informations sur le Musée national de Kyushu ainsi que sur les biens culturels sont à votre disposition sur YouTube, X, Instagram et Facebook.



Suivez-nous !



Accès par l'autoroute de Kyushu De l'échangeur Dazaifu ou Chikushino Via le carrefour Takao (env. 20 min)

Accès par l'autoroute urbaine de Fukuoka De la sortie Mizuki, via le carrefour Takao (env. 20 min)

* Le nombre de places est limité dans le parking (payant).
Merci d'avance de votre compréhension.



Informations
[Heures d'ouverture du musée] De 9h30 à 17h (admission jusqu'à 16h30)
Pendant les jours d'ouverture en soirée, le musée est ouvert jusqu'à 19h (admission jusqu'à 18h30).
[Jours de fermeture] Tous les lundis (le lendemain si le lundi est jour férié) et les congés de fin d'année
[3ème étage Tarif des expositions sur les échanges culturels]
Adulte : 700 yens, Étudiant d'université : 350 yens
Pour l'actualité du musée, veuillez consulter notre site Internet.

- * Entrée gratuite pour les personnes handicapées munies d'une attestation ou équivalent et leur accompagnateur. Veuillez présenter votre attestation ou équivalent à l'entrée des salles d'exposition au 3^{ème} étage.
- * Entrée gratuite pour les élèves jusqu'au lycée, pour les mineurs (moins de 18 ans) et pour les aînés (70 ans et plus). Veuillez présenter une pièce d'identité comprenant la date de naissance (attestation de scolarité, carte d'assurance maladie My Number, permis de conduire, etc.) à l'entrée des salles d'exposition au 3^{ème} étage.
- * Entrée gratuite pour le programme « Campus Members ». Veuillez présenter une carte d'étudiant, certificat d'enseignant ou équivalent à l'entrée des salles d'exposition du 3^{ème} étage.
- * *Un tarif supplémentaire s'applique aux expositions spéciales (2^{ème} étage).

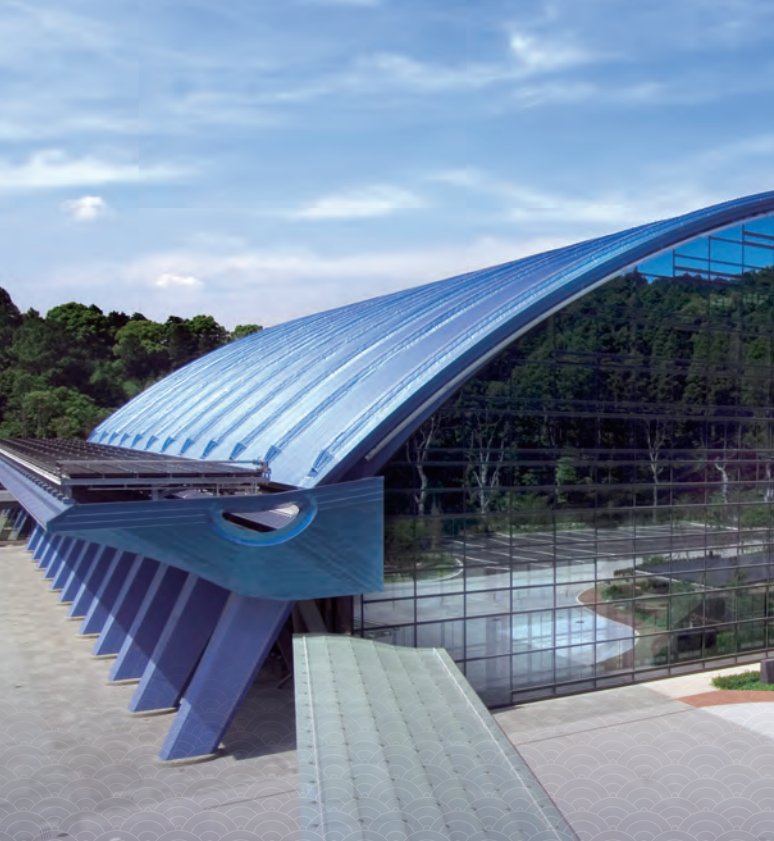
4-7-2 Ishizaka, Dazaifu City, Fukuoka Prefecture, Japan 818-0118
(à côté du sanctuaire Dazaifu Tenman-gu)
www.kyuhaku.jp/en/



Pour toute information supplémentaire
Service de renseignements 050-5542-8600 * disponible en japonais seulement
De 9h à 20h (365 jours par an)

2026.3

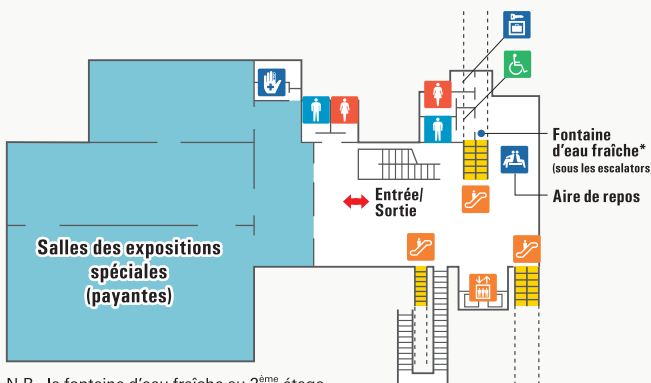
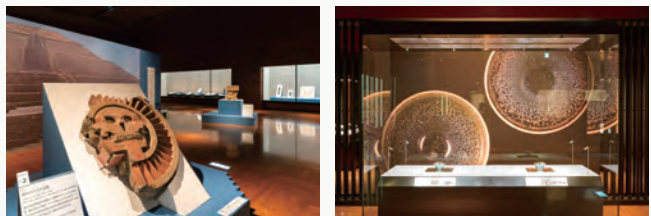
KYUSHU NATIONAL MUSEUM 九州国立博物館 MUSÉE NATIONAL DE KYUSHU



2ème étage : Salles des expositions spéciales

Entrée payante

Cette salle rassemble des trésors célèbres et des bijoux du Japon et de pays étrangers, dans une atmosphère élégante et détendue qui convient parfaitement à leur contemplation. Prenez tout votre temps pour les admirer.



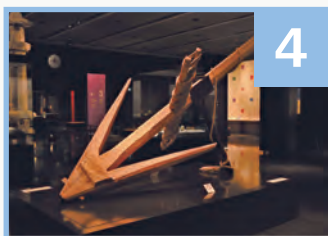
N.B.- la fontaine d'eau fraîche au 2^{ème} étage n'est disponible que pendant les expositions spéciales.

Les billets pour les salles des expositions spéciales et les salles des expositions des échanges culturels (expositions permanentes) sont exclusivement disponibles au guichet situé au rez-de-chaussée.

3ème étage : Salles des expositions (permanentes sur les échanges culturels)

Entrée payante

Thème : « Voie maritime et route asiatique »
Faites l'expérience d'un « voyage dans le temps » à travers les multiples épisodes de la rencontre du Japon avec l'Asie et l'Europe, la vision du monde s'élargissant au fil de ces échanges culturels.



4

Entre le 12^e siècle et le 16^e siècle Échanges commerciaux réguliers par la mer en Asie

On y sent le souffle d'une époque qui se déploie sur la scène maritime, notamment avec les invasions mongoles au Japon, les échanges avec les moines zen venus d'outre-mer et l'émergence des activités des commerçants internationaux.



5

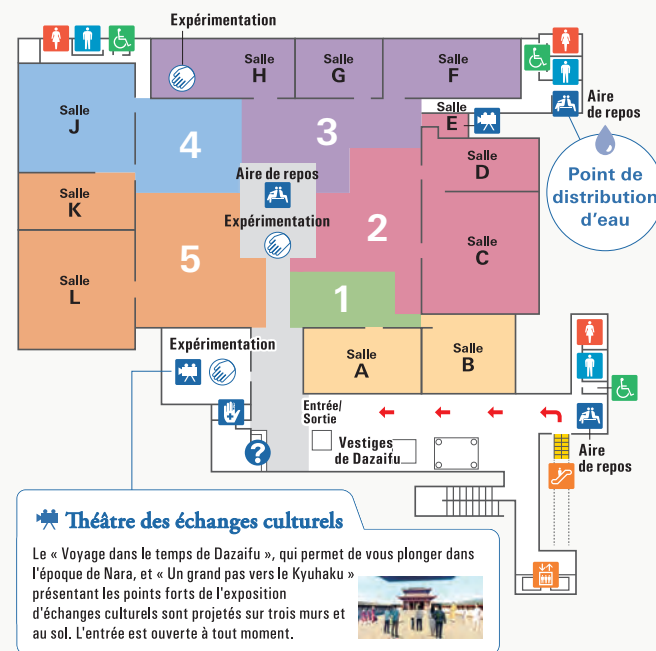
Entre le 16^e siècle et le 19^e siècle La Terre est ronde : l'Occident se rapproche

Rencontre avec l'Europe dans les grandes découvertes
Présentation des échanges avec les pays du monde grâce aux « 4 portes », et de la culture diversifiée de l'époque d'Edo.

Cinq thèmes

Les salles d'exposition, divisées en cinq grands thèmes, vous sont présentées sous forme de « couleurs thématiques ». Celles-ci balisent la route de votre voyage dans le temps.

- 1 Vert : Paléolithique et période Jomon
- 2 Rouge : Périodes de Yayoi et Kofun
- 3 Violet : de l'époque d'Asuka à Heian
- 4 Bleu : Époques de Kamakura et de Muromachi
- 5 Orange : Époques Azuchi Momoyama et d'Edo



Théâtre des échanges culturels

Le « Voyage dans le temps de Dazaifu », qui permet de vous plonger dans l'époque de Nara, et « Un grand pas vers le Kyuhaku » présentent les points forts de l'exposition d'échanges culturels sont projetés sur trois murs et au sol. L'entrée est ouverte à tout moment.



1

Entre 35000 ans et le 4^e siècle av. J.-C. L'homme de Jomon et la mer

Présentation des échanges culturels à travers des objets très évocateurs, notamment les poteries et outils de pierre du paléolithique et de la période Jomon.



3

Entre le 7^e siècle et le 12^e siècle Époque des missions japonaises à la cour des Tang

Présentation de l'État antique, qui acquiert de la maturité au contact de la Chine et de la péninsule coréenne, en important les codes pénal et administratif des Tang et le bouddhisme.



2

Entre le 4^e siècle av. J.-C. et le 7^e siècle apr. J.-C. De la riziculture à la création d'une nation

Période Yayoi : début de la riziculture irriguée et nombreux objets enterrés dans les tombeaux des rois. Présentation de nouvelles poteries de terre cuite et de la culture équestre introduites à l'époque Kofun, ainsi que d'objets votifs dédiés à Munakata - Okinoshima.



Carte « tactile »
Un « diagramme tactile » pour un relief en 3D et en braille.

Guide des expositions
L'application pour smartphone (Navilens) vous permet d'audiovisualiser le guide à travers les voix, les photos et le texte.

Protégeons tous ensemble notre musée !

- Afin de préserver les biens culturels des insectes nuisibles et des moisissures, la consommation d'aliments et de boissons (y compris les bonbons, gommages à mâcher et boissons en bouteille) est limitée à des emplacements spécifiques.
- Veillez consigner vos grands bagages au vestiaire/consigne automatique et laisser votre parapluie (ombrelle comprise) aux porte-parapluies.
- Veillez vous abstenir de venir accompagné d'animaux domestiques (accès autorisé pour les chiens d'assistance).
- Interdiction de fumer à l'intérieur du musée.
- Accès interdit aux personnes en état d'ébriété.
- À propos de la prise de photos
2^{ème} étage : l'autorisation de prise de photos varie selon les expositions.
3^{ème} étage : la prise de photos est autorisée à l'exception de certaines œuvres.
- Dans les salles d'exposition, veuillez éteindre votre téléphone portable ou le mettre en mode silencieux.
- Veillez ne pas toucher les œuvres exposées et les vitrines d'exposition. Veuillez ne pas poser d'objets sur les vitrines d'exposition.
- Veillez n'utiliser que des crayons à mine dans les salles d'exposition.
- Veillez ne pas parler à voix très haute.
- Veillez ne pas vous allonger ou courir sur les bancs.
- Le plancher des salles d'exposition répercute les sons. Veuillez vous efforcer de ne pas faire de bruit si vous portez des chaussures telles que sandales en bois ou escarpins, afin de ne pas gêner les autres visiteurs.

N.B.- les expositions sont susceptibles d'être modifiées sans préavis.

Vous pouvez y apposer le tampon souvenir du musée ou y prendre des notes dans les salles d'exposition. Utilisez-les en toute liberté.