

九州国立博物館 季刊情報誌

KYUSHU NATIONAL MUSEUM PRESS

Asiage

20th
ANNIVERSARY
KYUSHU NATIONAL MUSEUM

松浦史料博物館開館70周年記念・九州国立博物館開館20周年記念特別展

平戸壬人語り

松浦静山と熙の情熱

令和8年
(2026)

1/20
火

3/15
日

歴史を綴った父の眼差し
平戸を愛した息子の想い



◆ 新春特別公開 徳川美術館所蔵
国宝 初音の調度

[2026年] 1月1日(木祝) から1月25日(日)まで

◆ 九州国立博物館開館20周年記念 特集展示
豊臣秀吉とアジアの外交

[2026年] 1月27日(火) から3月8日(日)まで

◆ きゅーはく新春ツアー 名馬発見!

[2026年] 1月1日(木祝) から2月1日(日)まで

人物右/三勇像(部分) 内藤業昌筆 依藤一斎賛 画 江戸時代・天保10年(1839) 賛 江戸時代・天保11年(1840)
人物左/松浦熙像(狩衣寿像)(部分) 井出利恭筆 松浦熙賛 江戸時代・天保4年(1833)
その他/百物語化物図(部分) 江戸時代・18~19世紀 いずれも長崎・松浦史料博物館蔵

平戸モノ語り

松浦静山と熙の情熱



まつら せいざん
松浦静山
(1760-1841)



まつら ひろむ
松浦熙
(1791-1867)

3階 特別展示室
令和8年(2026) 1/20(火) → 3/15(日)

高校生以下・18歳未満 観覧無料

この親子、ただ者じゃない! 平戸松浦家資料の5年間の調査で浮かび上がってきたのは歴代藩主の中でも際立つ個性を放つ松浦静山・熙親子。二人が、情熱を注ぎ、残そうとしたものは…?



担当学芸員
松浦 晃佑

人間味あふれる視点で紐解きます。本邦初公開の資料も多数。「子孫永宝」の精神は九博の理念とも響き合う、開館20周年のトリを飾る特別展です。

松浦史料博物館
開館70周年を迎えた長崎県内で最も古い博物館。明治期に建てられた松浦家の私邸「鶴ヶ峯邸」を利用した館内では平戸松浦家に伝わる資料を公開。個性豊かな歴代藩主たちのモノと想いが伝わります。
【所在地】長崎県平戸市鏡川町12 【公式サイト】www.matsura.or.jp

偉大なる父・静山は文武両道にして、江戸のスーパー知識人!

本ページ下の眼光鋭い老人こそ、本展の主演、9代平戸藩主・松浦静山。どんな人物だったかという...本名は清。側室の子ながら、わずか16歳で藩主に就任! 傾きかけた平戸藩を見事に立て直したのち、幕府の要職を目指し、あの手この手を尽くしますが、う〜ん、残念! 志半ばにして47歳で隠居します。

ところが、号を「静山」と改めた後のセカンドライフが圧巻! 剣術・弓術の免許皆伝をはじめ、柔術・馬術・砲術にも通じ、書画や文筆においても多くの作品を残した“スーパーおじいちゃん”。なかでも有名なのが全278巻に及ぶ随筆『甲子夜話』。政治談から世相、怪談まで、旺盛な好奇心のままに綴られた江戸随筆の金字塔です。さらに城内に「楽歳堂」(今でいう博物館)を創設。美術品やその模写、洋書、石や瓦に至るまでの膨大でバラエティに富んだコレクションを収蔵しました。

通期

三男像 内藤業昌筆 佐藤一斎賛
江戸時代・天保10年(1839) 賛 江戸時代・天保11年(1840)
長崎・松浦史料博物館蔵



静山(右)、下野黒羽藩主・大関増業、信州松代藩主・真田幸貫の記念撮影ならぬ「記念肖像画」。自分の姿を描かれるのを嫌った静山の数少ない肖像画。

通期

長崎県指定有形文化財「甲子夜話」(部分)
江戸時代・嘉永6年(1853)写 長崎・松浦史料博物館蔵

人脈、考証、記録を残さずにはいられない!
静山が覗いた江戸時代とは?



20年に及ぶ超大作!!
静山の知識欲が縦横無尽に駆け抜ける「お江戸ブログ」。將軍の逸話、奇談、怪談、庶民の噂まで書かずにはいられない...20年で278冊!

父を超えたい! メモ魔×コレクター

熙は自分大好きコスプレイヤー!?

前ページ右上の人物が、もう一人の主演、10代藩主・松浦熙。父・静山のもとで英才教育を受けた文武両道の優等生でした。幕府での出世を願う父の期待を背負い、松平定信の娘・葵姫と結婚します。父の志を継いで「楽歳堂」を拡充し、集めた品を分類・修復。『甲子夜話』の製本や、自らの随筆『亀岡随筆』の執筆にも打ち込みました。

まじめで繊細な性格ゆえ悩みも多く、体調を崩して51歳で隠居しますが、その生き方はかなり個性的。自分大好きで多くの肖像画を残した意外な一面も。狩衣や鎧を着てポーズを決め、気に入らなければ描き直しを命じる徹底ぶりです。

通期

神龍鎧
江戸時代・文政6年(1823)〜
文政7年(1824)
長崎・松浦史料博物館蔵



通期

松浦熙幼少期の手習(馬図)
江戸時代・18世紀末〜19世紀初
長崎・松浦史料博物館蔵

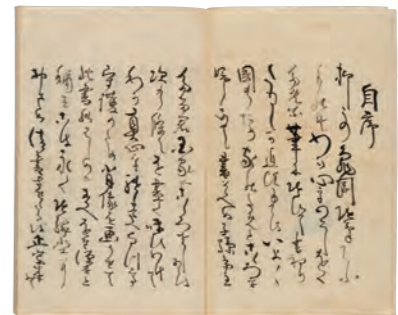


残しておいたのは親心?

静山とは正反対のようであり、モノや記録を通して想いを未来へ遺す姿勢は同じ。モノを通して、そこに宿る想いを伝える...松浦親子の情熱を肌で感じてください。昔の殿様も今の私たちとおなじだね! そんな共感と発見を楽しみながら、識るほどに深まる文化の世界へ、さあ飛び込みましょう!

会場内
写真撮影
OK!
※一部除く

受け継がれたDNA 二代目記録魔の足跡



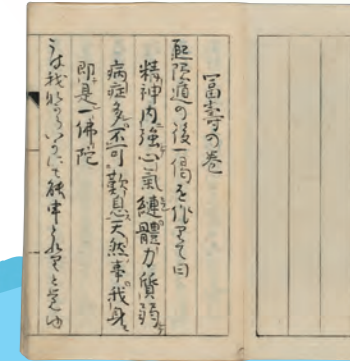
松浦家資料の研究の上で重要で、熙の「真心」がこもった貴重な89冊の随筆(左)と親子関係が垣間見える資料(下)...ではあるが、几帳面すぎるメモ魔っぷりに思わずニヤリ。

上
通期

亀岡随筆
松浦熙筆/江戸時代・19世紀
長崎・松浦史料博物館蔵

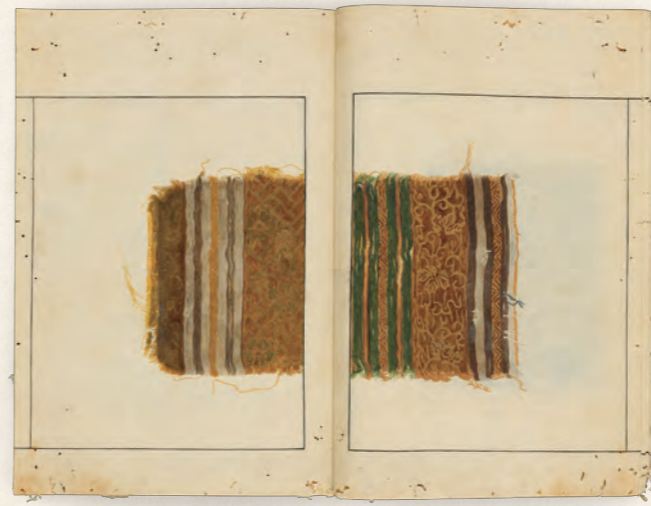
右
通期

富寿之巻(部分)
松浦熙筆/江戸時代・弘化2年(1845)
長崎・松浦史料博物館蔵



まるで本物!? 異次元レベルの精密さ

全10冊を特別初公開『家世修古図』



通期

家世修古図
江戸時代・18〜19世紀
個人蔵

静山と熙が見た色彩と形が、ありのままに記録された「松浦家の家宝カタログ」である『家世修古図』を初の全点大公開。実際の家宝と見比べることができるチャンスをお見逃しなく!

通期

裂(伝後醍醐天皇袴断片)
南北朝時代・14世紀
長崎・松浦史料博物館蔵



音声ガイドは、ミュージカル俳優・井上芳雄さん!

「歴史と文化を残そうとした静山と熙の情熱。そして二人の情熱が九博の役割にも通ずるということに感銘を受けた」という井上さん。ミュージカル界のプリンスのドラマチックな表現力で松浦親子の心情を表現してくれるはず。えうご期待!



百物語化物図(部分)
江戸時代・18〜19世紀
長崎・松浦史料博物館蔵



● 本展では一部作品の展示替を行います 前期 1/20(火)〜2/15(日) 後期 2/17(火)〜3/15(日)

新春特別公開 徳川美術館所蔵
国宝 初音の調度

期間:2026年1月1日(木)祝 ~ 1月25日(日)

初春のひかりをまとう、日本一豪華絢爛な婚礼道具

国宝「初音の調度」は、寛永16(1639)年、三代将軍家光の長女・千代姫が、わずか二歳半で尾張徳川家二代・光友に嫁ぐ際に持参した婚礼調度。『源氏物語』23帖「初音」を題材とした華やかな蒔絵が施されています。作中で、子を思う母が詠んだ和歌(※右上)の文字を意匠のなかに潜ませた「葦手」や梨子地に多様な技巧を駆使した豪華な蒔絵により近世大名婚礼調度の傑作と言われています。最高峰をぜひ、間近で。



担当学芸員
川畑 憲子



2 婚礼祝いの昆布入れ。昆布は、お歯黒の後に噛んでお口直しに使われたのだそうですよ。

胡蝶

『源氏物語』24帖「胡蝶」をモチーフに六条院での船遊びの様子が描かれています。

銀で立体的に表現された桜や付描による水面のせせらぎに注目。



3 長〜い帯は長寿や繁栄を願う縁起もの。姫君の帯は畳紙ではなく蒔絵の箱に納めたんですね。

国宝

新年のきゅーはくを華やかに彩ります!

- 1** 初音蒔絵鏡台
- 2** 初音蒔絵昆布箱
- 3** 胡蝶蒔絵帯箱

いずれも江戸時代・寛永16年(1639) 愛知・徳川美術館蔵
©徳川美術館イメージアーカイブ/DNPartcom

特別展開連作品 平戸藩に嫁いだお姫様の婚礼調度

文化5(1808)年、平戸藩第10代藩主・熙に輿入れた葵姫の婚礼調度。贅沢を禁じる「寛政の改革」の主導者、松平定信の娘だけに華美に走らず、当時の大名家として一般的な黒漆地に牡丹唐草文と家紋を散らした意匠。

梅鉢紋散牡丹唐草蒔絵鏡台 江戸時代・文化5年(1808) 長崎・松浦史料博物館蔵



初音

年月を松にひかれてふる人に今日うぐいすの初音聞かせよ

1

白粉やお歯黒、紅などの道具が揃った充実のメイクボックス。「鏡よ鏡、世界中でいちばん美しいのは誰?」「それは千代姫さま!」



国書

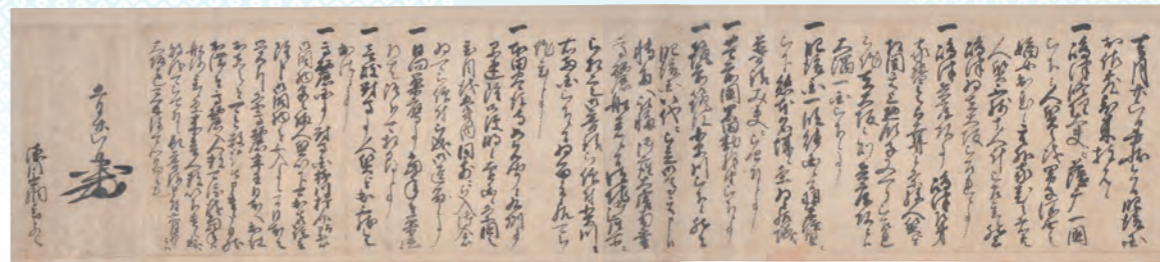
そのこのけ、そのこのけ、国書が通る



国書入ってマース

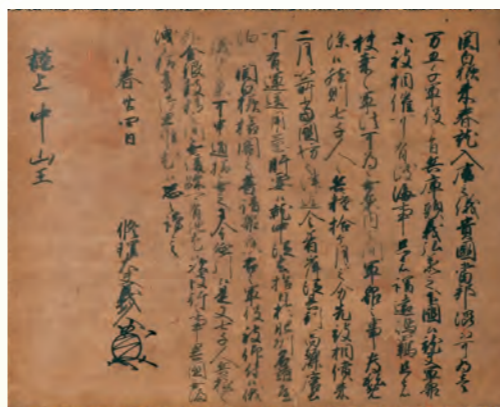
しょうとくがわねんちんしゅうせんつうしん しゅうれつづ かん 正徳元年朝鮮通信使行列図巻(部分) 江戸時代・18~19世紀 九州国立博物館蔵

「朝鮮を服属させるのじゃー!」秀吉の花押に圧を感じる...



とよとみでよしよぼう 豊臣秀吉書状(徳川家康宛) 安土桃山時代・天正15年(1587) 佐賀県立名護屋城博物館蔵

平定した九州を足掛かりに、朝鮮も明も射程圏内に!自らアジアの霸王になろうとする秀吉の野心が、書状から見てくる。



しまづ よしひさしよぼうあん 島津義久書状案(琉球国王尚寧宛) 安土桃山時代 天正19年(1591) 鹿児島県歴史・美術センター黎明館蔵

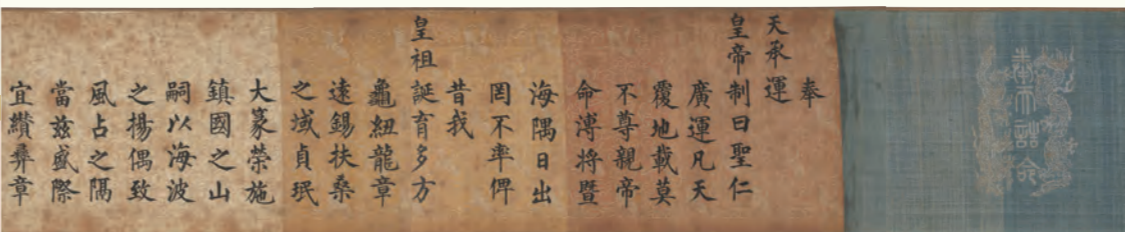
秀吉の圧力を受けた島津氏が琉球に送った書状。「大陸攻めのため1万5,000の兵か7,000人分の兵糧を出せ」とは、ご無体な。

みんな! 最終目標は明の征服だからね!



佐賀県指定 豊臣秀吉像 安土桃山時代~江戸時代 16~17世紀 佐賀県立名護屋城博物館蔵

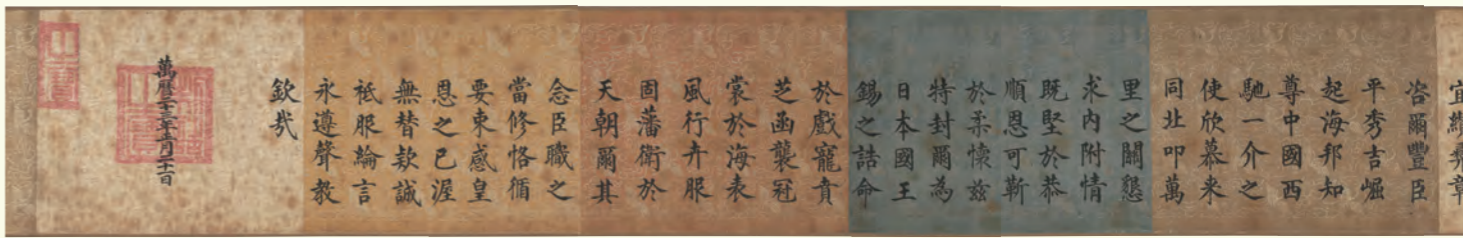
秀吉の野望とアジア諸国の反応 外交文書で紐解く歴史の舞台裏



明の対応に秀吉激怒! 和平交渉の行方は...

「臣下とし、日本国王にしてやろう」このほかに明から十分な譲歩を得られなかったことで交渉は決裂、再び戦争へ!

鮮やかな錦に記された 5m超えの皇帝文書!



重要文化財 明神宗詔命(部分)(豊臣秀吉宛) 明時代・万曆23年(1595) 大阪歴史博物館蔵

※展示期間:1月27日(火)~2月15日(日)まで

担当学芸員

一瀬 智

4階 文化交流 展示室 第11室

九州国立博物館開館 20周年記念 特集展示

豊臣秀吉とアジアの外交

期間:2026年1月27日(火) ~ 3月8日(日)

天下統一を果たした秀吉が、次に狙ったのはアジア制覇! 強引な秀吉、屈しない朝鮮、尊大な明、巻き込まれる周辺諸国…。交わされた外交文書から、それぞれの思惑や国際情勢が見えてきます。格の高さや上下関係などを明確にする当時の外交文書のルールや書式、様々な形や装飾も見どころです。九州初公開の国宝、重要文化財もお出まします!

きゅーはく新春ツアー

名馬

きゅーはくの名馬といえはボクでしよ!

発見!

4階文化交流展示室



基本展示室
5テーマ

ごさいじんぶつうまもんざら
五彩人物馬文皿

中国 明時代・17世紀

九州国立博物館蔵(小郡カンツリー倶楽部寄贈)
釉薬をかけて高温で焼成し、色絵を乗せ低温で再焼成する、「上絵付技法」で作られたお皿。のびのび遊ぶかわいい馬たちにご注目!

基本展示室
2テーマ

はにわ うま
埴輪 馬(部分)

古墳時代・6世紀
九州国立博物館蔵



第8室

さいじんぶつもんぢつぽ
ラスター彩人物文字持壺
イラン・12世紀
九州国立博物館蔵

植物文と、馬に乗る人物を大きく描いた美しいラスター彩の壺。もとは花瓶か燭台として使われていたと言われています。



うま
拡大!

第6室

ぶつねはんず
仏涅槃図

鎌倉時代・13世紀
九州国立博物館蔵

亡くなったお釈迦様がベッドに横たわり、周囲で弟子や動物が死を悲しんでいます。その中には悲しげになく白馬の姿が...

基本展示室
4テーマ

せんめんがじょう
扇面画帖(部分)
室町時代・15~16世紀
九州国立博物館蔵



Original 九博開館20周年記念グッズ

※1階ミュージアムショップで販売中!(数に限りがあるのでご注意ください。)

和紅茶セット

¥1,900(税込)

九州国立博物館の所蔵品「赤地花唐草文様西洋更紗掛袱紗」をモチーフにしたパッケージに入った和紅茶です。

装飾古墳ポーチ
王塚古墳形

¥2,000(税込)

福岡県桂川町の「王塚古墳」をモチーフにした装飾古墳ポーチ。芝生が張られた墳丘の姿を刺繍で表現しました。

ボールチェーンマスコット
埴輪馬

¥1,000(税込)

「埴輪馬」が可愛いぬいぐるみに!ボールチェーンマスコットになっているので色んなところに一緒に連れて行ってね!



日本の実態を知らない画家が描いた死刑執行人の奇妙な髪型は「丁髷」か。



聖なるプロパガンダ

十字架にかけられ、槍に突き通されて血を流す黒衣の男性3人。しかしその頭上には天使が雲間から姿を現し、今まさに殉教者たちを天国へ迎え入れようとしている。17世紀スペインで描かれた絵画だが、額縁には「聖パウロ三木33歳、聖ディエゴ喜齋64歳、聖ジョアン五島19歳」とあり、本作が1597年(慶長元年)、豊臣秀吉の命によって長崎で磔刑に処された宣教師とカトリック信者たち、いわゆる「日本二十六聖人」の中の3人であるとわかる。

当時のヨーロッパではカトリックとプロテスタントの対立が先鋭化しており、1618年から48年には三十年戦争が勃発。その最中の1622年、ローマ教皇グレゴリウス15世が設立した布教聖省(Sacra Congregatio de Propaganda Fide)は、読んだ字のごとく「プロパガンダ」の語源となった機関であった。1627年に列福され、聖人(列聖は1862年)としての扱いを受けるようになった日本の殉教者たちは、「宣教の勝利」を象徴するものとして、多くの報告書、図像、受難劇などがつくられた。本作もそうした絵画のひとつで、アントワープの版画家ウィレム・コンラートによる3枚の銅版画をもとに描かれた可能性が高い。

殉教三聖人図

展示期間

2026年2月25日(水)~4月19日(日)

時代

スペイン

世紀

17世紀

所蔵

九州国立博物館

学芸プロデューサー
橋本麻里さん



学芸プロデューサー。甘橋山美術館開設準備室長。新著に「図書館を建てる、図書館で暮らす一本のための家づくり」(新潮社)。

X (旧Twitter) :@hashimoto_tokyo

4階文化交流展示室(基本展示室)にて展示しています。

TICKET INFORMATION

意外と知らなかった！お得なチケットパス情報！

詳しくはWEBで

九州国立博物館 メンバーズプレミアムパス

九博の特別展を合計4回、他の国立博物館(京都・奈良)の特別展は団体料金※で観覧できます。また全国の4つの国立博物館(九州・東京・京都・奈良)の平常展を何度でも観覧できます。
[料金]一般3,800円、学生2,500円
[有効期限]発行日から1年間

九州国立博物館 キャンパスメンバーズ

大学・大学院や短期大学、高等学校などの学校を対象とした博物館機能を教育に活用するための制度。会員になると、文化交流展(平常展)の無料観覧や特別展の割引観覧などの特典がうけられます。

国立博物館メンバーズパス

4つの国立博物館(九州・東京・京都・奈良)共通の会員制度。平常展は何度でも無料。九州・京都・奈良の特別展は団体料金※で観覧できます。
[料金]一般2,500円、学生1,200円
[有効期限]発行日から1年間

九州国立博物館友の会

九博の特別展を合計6回、他の国立博物館(京都・奈良)の特別展は団体料金※で観覧できます。また全国の4つの国立博物館(九州・東京・京都・奈良)の平常展を何度でも観覧できます。
[料金]一般7,500円
[有効期限]発行日から1年間

九州国立博物館賛助会

九博の趣旨にご賛同いただける団体様・個人様向けの寄附会員制度です。収蔵品の購入や教育普及活動などを通じて広く文化振興のために活用されます。いただいたご支援に応じたサービスをご提供しております。

太宰府天満宮 & 九州国立博物館共通チケット

太宰府天満宮の宝物殿及び菅公歴史館と、九博の平常展を観覧できます。通常価格で購入するよりも400円お得です。太宰府の歴史をたっぷり満喫。
[料金]一般1,000円

※いずれも団体料金設定のある特別展に限る。

ACCESS

- 車** 九州自動車道太宰府ICから約15分・筑紫野ICから約20分
- タクシー利用** JR二日市駅から約15分・福岡空港から約30分
- JR** JR二日市駅から西鉄二日市駅(徒歩約12分、バス約6分)、西鉄二日市駅から西鉄太宰府線利用
- 西鉄バス** 博多バスターミナル(1階11番のりば太宰府行き)から西鉄太宰府駅下車(所要時間約40分)、徒歩約10分

- 西鉄電車** 西鉄福岡(天神)駅から西鉄天神大牟田線で西鉄二日市駅乗り換え、西鉄太宰府線で西鉄太宰府駅下車、徒歩約10分
※特急/急行料金不要

駐車場の空き情報

九州国立博物館周辺の駐車場の空き情報がウェブでチェックできます。右記 QR コードで携帯電話からもチェックできます。
※特別展会期中は混雑が予想されます。
※QRコードは(株)デンソーウェブの登録商標です。



- 身障者駐車場はどちらの入口からでも入れます。
- 駐車場(有料)には限りがございます。予めご了承ください。

INFORMATION

- 開館時間** 9:30~17:00(入館は16:30まで) ※夜間開館の実施については九博公式サイトでご確認ください。
- 休館日** 月曜日 [ただし1月12日(月・祝)・2月23日(月・祝)は開館、1月13日(火)・2月24日(火)は休館となります。]
- 特別展「平戸モノ語り」観覧料** 一般/2,000円 大学生/1,200円 高校生以下・18歳未満/無料
※学生証等の提示をお願いします。※上記料金で4階「文化交流展(平常展)」もご観覧いただけます。
- 文化交流展観覧料** 一般/700円 大学生/350円 ※学生証等の提示をお願いします。

※障害者手帳等をご持参の方とその介護者1名は無料。展示室入口にて障害者手帳等をご提示ください。高校生以下・18歳未満及び満70歳以上の方、キャンパスメンバーズの方は、文化交流展について無料。展示室入口にて生年月日がわかるもの(生徒手帳、健康保険証、運転免許証等)、学生証、教職員証等をご提示ください。詳細については九博公式サイト等をご確認ください。

九州国立博物館
JAPAN CULTURAL EXPO 2.0
太宰府天満宮横 〒818-0118 福岡県太宰府市石坂4-7-2
www.kyuhaku.jp きゅーはく 検索

ご案内 ハローダイヤル(9:00~20:00/年中無休) **050-5542-8600** ※オペレーターが対応します。通話料が発生します。

メルマガやXでも楽しい情報を発信しています！

- メルマガ: <https://fofa.jp/kyuhaku/a.p/101/>
- Instagram: @kyuhaku_koho
- X: @kyuhaku_koho
- Facebook: Kyushu National Museum

広告

茶房・ぎやらりー
かさの家

四季を感じる和雑貨たち、
干支置物や正月飾りも
取り揃えております

電話/092-922-7110
太宰府市宰府2-7-23(太宰府天満宮参道)