

# Exhibition Schedule

## 「国宝 大絵巻展」(仮称)

(国宝)「餓鬼草紙」(部分)  
平安時代・12世紀  
京都国立博物館



平成20年3月22日(土)~6月1日(日)

絵巻、それは日本が誇る絵画と文学の総合芸術。この春、国宝9件をはじめとする名作の数々が、九州国立博物館で一挙公開されます。ただ美しく楽しいだけでなく、いにしえの人々の切なる想いを今日に伝える絵巻。ときに奇想天外な物語や、絵と詞の絶妙なるコラボレーションを、この機会にどうぞお楽しみ下さい。

## 1~3月 Event Schedule

日付	イベント名	場所	時間
1月6日(日)	第8回九博朝日寄席 ※有料1,500円(全席自由)	1Fミュージアムホール	13:30~16:00
1月12日(土)	ガムランワークショップ~五感で知るアジアの青銅楽器の魅力~	1Fミュージアムホール	13:30~15:30
1月13日(日)	ミュージアム講座	1Fミュージアムホール	14:00~15:30
1月14日(月・祝)	きゅーはくミュージアムコンサート	1Fエントランスホール	①13:00~②15:00~
2月10日(日)	ミュージアム講座	1Fミュージアムホール	14:00~15:30
2月11日(月・祝)	きゅーはくミュージアムコンサート	1Fエントランスホール	①13:00~②15:00~
2月16日(土)	ガムランワークショップ~五感で知るアジアの青銅楽器の魅力~	1Fミュージアムホール	13:30~15:30
3月16日(日)	ミュージアム講座	1Fミュージアムホール	14:00~15:30
3月20日(木・祝)	きゅーはくミュージアムコンサート	1Fエントランスホール	①13:00~②15:00~

\*上記のイベントは予定であり、予告なく変更する場合があります。詳細については、決まり次第ホームページでお知らせします。  
\*第8回九博朝日寄席は有料です。詳しくはホームページをご覧ください。

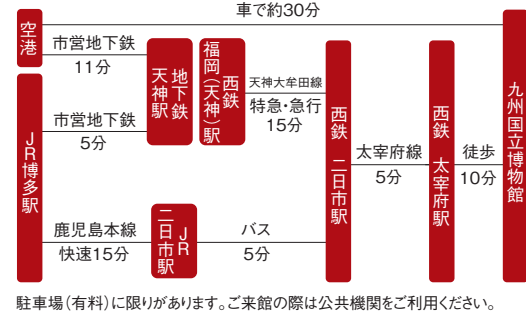
■開館時間  
9:30~17:00(入館は16:30まで)

■休館日  
月曜日(月曜日が祝日・振替休日の場合は翌日)  
\*ただし1月7日は開館

■観覧料(特別展は別料金)  
一般:420円(210円)  
高校生・大学生:130円(70円)

■特別展「京都五山 禅の文化展」観覧料  
一般:1,300円(1,100円)  
高校生・大学生:1,000円(800円)  
小学生・中学生:600円(400円)

### ■交通案内



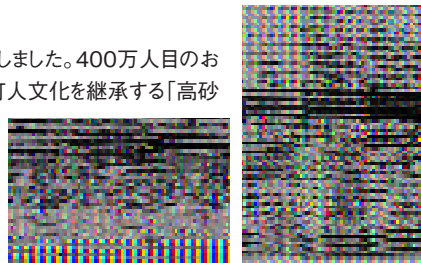
駐車場(有料)に限りがあります。ご来館の際は公共機関をご利用ください。



\*()内は20名以上の団体料金\*障がい者とその介護者1名は無料。入館の際に障がい者手帳等をご提示ください。\*中学生以下、70歳以上の方は、文化交流展示については無料。入館の際に年齢の分かるもの(生徒手帳、健康保険証、運転免許証等)をご提示ください。\*特別展「京都五山 禅の文化展」の観覧料で、文化交流展示もご覧いただけます。\*満65歳以上の方は、特別展「京都五山 禅の文化展」の()内料金でご入場いただけます。入館の際に年齢の分かるもの(健康保険証、運転免許証等)をご提示ください。\*特別展「京都五山 禅の文化展」の開催期間は1/1(火・祝)~2/24(日)です。

## 入館者400万人達成!!

11月16日、当館は入館者400万人を達成しました。400万人目のお客様には三輪館長が記念品を贈呈。博多町人文化を継承する「高砂連(たかさごれん)」もお祝いに駆けつけました。高砂連の「祝いめでた」に続き、「博多手一本」では来館の皆様の手拍子が館内に響き渡りました。また来館のお客様に4000個の梅ヶ枝餅を配りました。



## 九州国立博物館

〒818-0118 福岡県太宰府市石坂4-7-2  
(ご案内)NTTハローダイヤル 050-5542-8600  
\*オペレーターが対応します。通話料が発生します。  
<http://www.kyuhaku.jp>

九州国立博物館ホームページ内  
「きゅーはくPLUS」も必見!  
太宰府周辺のおすすめスポットや散策コースなど、九州国立博物館へのご来館がより楽しくなる情報を毎月発信しています。

Asiage アジアージュ vol.07 平成20年1月1日発行  
発行:九州国立博物館

# Asiage

九州国立博物館 季刊情報誌 アジアージュ  
KYUSHU NATIONAL MUSEUM PRESS

07  
Winter 2008

特集  
五山  
京都  
山都  
禅の文化展

足利義満六百年御忌記念



# 九博が京都

おこしやす、  
九博へ。



人気の観光地として、  
不動の地位を誇る京都。  
金閣寺は定番だし、  
南禅寺だって外せない。  
九博の今回の特別展は  
京都ファンなら必見。  
なんたつて主力選手・京都五山が  
そろいぶみなんですから!



Check It Out!

字はゆがみ、墨もかすれている。これで「夢幻だった」と言われると、思わず納得してしまうほどの凄みがある。



### つまり人生とは夢幻なのです

【春屋妙葩墨蹟 遺偈】  
しゅんおくみょうはくせきゆいげ

〈重要文化財〉  
南北朝時代 / 嘉慶2年(1388)  
京都・鹿王院蔵 展示期間 1/1~1/14

禅僧が死に臨んで筆をとり、弟子に伝えた言葉を遺偈という。天龍寺や相国寺の住職をつとめた春屋妙葩は、自らの死期を悟り、筆を執った。最後の力を振り絞って遺した言葉は、「七十余年の人生も夢幻のようなものだった」。息を引き取ったのは、その2日後のこと。

## 2時間で巡る京都五山

京都五山とは、京都の主要禅宗寺院に対する格付制度で、別格の南禅寺から順に天龍寺、相国寺、建仁寺、東福寺、万寿寺と続く寺院群。「禅って厳しそうだし、敷居が高そう」なんて思っているあなたも心配は無用。金閣寺の…と言えばおなじみの、足利義満600年御忌を記念して、京都五山ゆかりの名宝が大集結した今回の特別展。九博をそぞろ歩けば、心をグイとワシづかみされる逸品に出会えるはずだ。

「京都五山 禅の文化展」 開催期間 / 平成20年1月1日(火・祝)~2月24日(日)  
※期間中、展示替えを行います。展示期間についてはホームページでご確認ください。



九州国立博物館 学芸部長 小松大秀  
室町幕府三代将軍義満公ゆかりの展覧会、ということで当時の武士の背広にあたる直垂(ひたたれ)をまどってみました。左腰に佩いた太刀が重くて、とても歩きにくいのですが、がんばって五山展の見所をご案内します。



Check It Out!

一番広いスペースを使って、滔々と語る雪舟。その生涯は謎が多いという、雪舟自身の言葉が残るとても貴重なものである。

### これが本当の自画自賛

【破墨山水図】  
はくせんすいず

雪舟等樞(せつしゅうとうしゅう)筆 自序  
月翁周鏡(げつしゅうしゅうきょう)等六僧賛  
〈国宝〉 室町時代 / 明応4年(1495)  
東京国立博物館蔵  
展示期間 1/1~1/27

言わずと知れたミスター水墨画・雪舟。なんと6点もの国宝があり、この山水図もその一つ。透明感のある柔らかな水墨画……なんだけど、文字の方がはるかに多い。上段では当時の五山を代表する禅僧たちが誉め称え、下段では雪舟が自らの作画人生を誇らしげに語っている。



Check It Out!

生きているかのようなリアルな眼。頭の内側から水晶をはめ込む玉眼という技法である。鎌倉時代に入って大流行した。

### もしかして生きてる？

【癡兀大慧坐像】  
ちごつたいえさぞう

〈重要文化財〉 鎌倉時代 / 14世紀 愛媛・保国寺蔵  
全期間展示

これほど厳しい表情を見せる肖像彫刻も珍しい。しかも等身大に近い。眼が合ったらスマセンと謝りたくなるような、真に迫る出来ばえだ。癡兀は、円爾の禅の名声に発憤し、東福寺まで乗り込んで論戦を挑んだが、逆に感服し、その弟子となったという。コワモテだけじゃない人。

### 半数以上が国宝・重文。名宝でたどる禅文化

五 山とは、中国の南宋時代に最上位の禅寺五箇所を官寺に指定したことに始まる制度。わが国の京都五山は、鎌倉時代にそれに倣って制定された。その後、室町幕府と禅宗寺院の関係が密接になるにつれて、国家的な制度の一環として整備されていくことになる。五山の下には全国の主要な寺院が置かれ、一つの大きな宗教組織として発展していった。

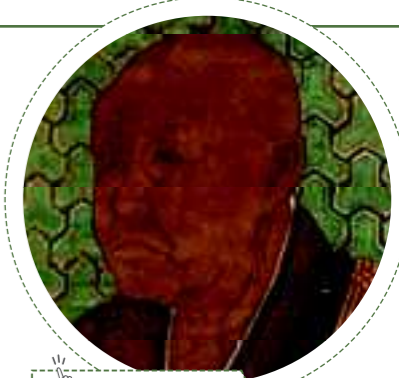
五山僧は、漢文の素養を生かして外交文書を作成したり、使節として外国へ行ったりするなど、外交を担い、政策ブレーンとしても活躍した。中国の文学・学問・芸術を日本に輸入し、新たな文化を育む媒体となったのも五山僧たちであり、如拙、周文、雪舟など、この時代の水墨画を代表する画僧も現れた。現代は政教分離が大原則であるが、この時代は、政治、宗教、さらに文化が

### 九州の地へ里帰り

【円爾弁円像】  
えんにべんえんぞう

吉山明兆(きつさんみんちょう)筆  
〈重要文化財〉  
室町時代 / 15世紀  
京都・東福寺蔵  
展示期間 1/1~1/27

いやはや巨大。縦270センチ、横150センチ近くもあるこの肖像画は、五山第4位・東福寺を開いた円爾弁円のものである。九州では、博多駅近くの古刹・承天寺を開いた聖一國師と紹介した方がなじみあるだろう。師を敬ってその姿を克明に描き留めた肖像画(頂相)の代表作である。



Check It Out!

頂相の特色は、その描写が写実的であること。ここでも、円爾の温容が生きてと表現されている。

Check It Out!

本来は長い尾だったが、大破している。このお陰で命拾いした。伝説上の鳥である鳳凰。生き永らえて伝説となった。



### 金閣の鳳凰、命拾い

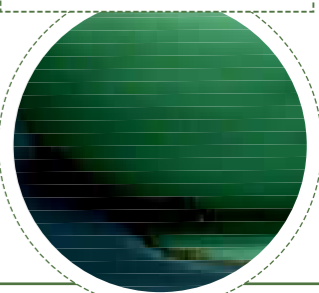
【銅造鳳凰】  
どうぞうほうおう

室町時代 / 14世紀  
京都・鹿苑寺蔵 全期間展示

金閣寺が昭和25年に焼失し、その後再建されたことは知っているのとおり。ところが、唯一その難を免れたものがあった。それがこの鳳凰。1398年の金閣造営時に制作され、屋頂に飾られていた。明治時代の金閣修理の際、尾の傷みが激しかったため、取り外されて保管されていたのだ。

Check It Out!

馬蝗とは、馬の背にとまったイナゴのこと。かすがいが大きなイナゴに見えるところから、この名がついたらしい。



### 間近で拝める最初で最後のチャンス

【釈迦如来坐像および迦葉尊者・阿難尊者立像】  
しゃかによらいざそうおよびかしょうそんじや・あなんそんじやりゅうぞう

南北朝時代 / 14世紀 京都・相国寺蔵  
全期間展示

足利義満が自らの居所の隣に創建した相国寺。五山の中心的存在であり、あの金閣寺も銀閣寺も相国寺派に属する。そのご本尊が、今回初めて寺外に出ることとなった。しかも、お寺では高い須弥壇(しゅみだん)上に安置されているため、間近で拝観できるのも初めて。そして恐らく最後であろう。



Check It Out!

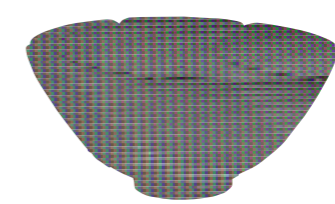
向かって右に仕える迦葉尊者。お釈迦様の一番弟子というすごい人なのだが、固く組んだ両手や肩間に寄った皺に人間味が感じられる。



渾然一体となった生活様式があったのだ。

禅宗では、畑を耕すこと、そこから収穫した食材を料理すること、食べること、寝ること、生活の全てが修業とされ、師弟関係が濃密であった。お師匠さんの肖像を絵や彫刻にして、本尊同様大事にしたというのも禅宗ならではの大きな特色である。その肖像彫刻は、4階の文化交流展示室にも展示されている。まずはこちらから見るというもありだ。

200点以上ある作品のうち、なんと半数以上が国宝もしくは重要文化財に指定されている今展覧会。これだけの指定品が一堂に展示されるのは、そうそうないこと。さあ、九博に出現した京都の禅の名所を旅しよう。



### 美しくせにワイルドなヤツ

【青磁茶碗 銘馬蝗絆】  
せいじちawan めいばこうはん

〈重要文化財〉  
中国・南宋時代 / 13世紀  
東京国立博物館蔵 全期間展示

色も形も完璧に美しい青磁茶碗に、しっかりと鉄のかすがいが打たれている。どうしてこんなことになっ?茶碗を所蔵していた足利義政は、ひびが入ったこの茶碗を中国に送り、このレベルの青磁茶碗を求めた。しかし、15世紀の中国では、もうこれほどの青磁は作られておらず、修理されて戻ってきたというわけ。

# 透視 図鑑

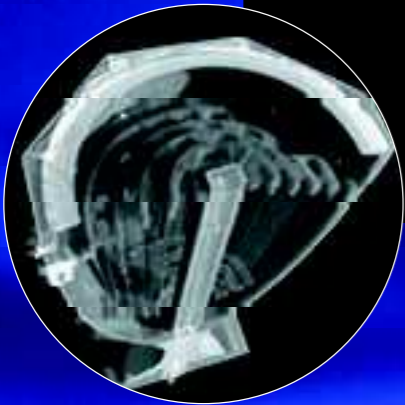
See through, KYUHAKU

## 【山水花鳥螺鈿ナイフ入れ】

分野/工芸 時代/日本 江戸時代・19世紀



いったい中はどうなっているの?というところで、CTスキャン図を公開。美しい漆の下に隠された複雑な構造があらわになった。蓋の支柱にはストッパーが付いていて、蓋が下がらないよう一定の高さで止まる仕組みになっている。細かな気配りは、さすがメイド・イン・ジャパン?



黒い漆に、螺鈿で象られた山水花鳥が映える。内側は緑のピロード張りで、蓋をあけてもゴージャス。同心円状にひな壇がつくれ、そこにナイフを差し入れる。はるか遠い国からやって来た精緻な工芸品に、西洋の人々も心躍ったに違いない。



### ヨーロッパのパーティを彩った江戸の漆器。

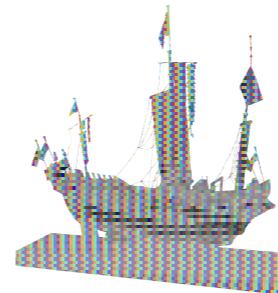
優勝カップ?いえいえ、これは江戸時代に作られたナイフ入れ。長崎からアメリカの船に乗り、ヨーロッパへ旅立っていった。パーティーなどに使われたという。ここで「?」と思った人もいるだろう。当時日本は鎖国中で、交易が許されていたのは、中

国とオランダだけだったはず。なぜアメリカの船が入港できたのか。原因は、1789年のフランス革命。巻き込まれたオランダの国力は失墜する。でも、日本との交易権は何とか保持したい。そこで中立国の船をチャーターしたのだ。

同タイプのナイフ入れは、22点制作されたという。イギリスとアメリカの美術館に、それぞれ1点ずつ収蔵されている。そして九博には2点。200年の時を経て、九州の地へ戻ってきた。そして、今もまだ旅を続けている同胞がいるのかもしれない。

## いにしえの人々も 目を見張ったに違いない。

文化交流展示室から「目」をテーマにピックアップ。「目は口ほどに物をいう」とも言われるが、彼らは何を語りかけてくるだろうか。



### 【進貢船模型】

分野/歴史資料  
時代/日本 明治時代・19世紀  
東京国立博物館

琉球王府から中国へ派遣される使節を乗せた進貢船。その約1/20の模型で、内部までよく作りこまれている。船首に目玉のようなものが描かれる。



### 【埴輪正装男子】

分野/考古資料  
時代/日本 古墳時代・6世紀  
東京国立博物館

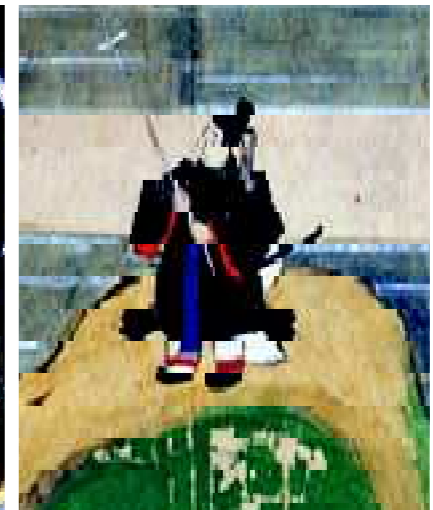
身長が約150センチもあり、最も背の高い人物埴輪の一つとして有名だ。その大きさと服装、そして涼しげでキリッとした目元が、高貴な人物を思わせる。



### 【油滴天目茶碗】

(重要文化財)  
分野/陶磁

時代/中国 南宋時代・13世紀  
黒い底部から徐々に青みを帯びながら口縁へと向かう。その変化は神秘的ですらある。これほど美しい油滴天目茶碗は大変貴重。油滴が飛び散ったような模様からその名がある。



### 【北野天神縁起絵巻 巻二】

分野/絵画  
時代/日本 南北朝時代・14世紀

菅原道真の一生を絵巻にしたもの。この巻には、九州へ下る前後の、最も劇的なシーンが連なっている。道真の目には、当時の太宰府はどのよう映っていたのだろうか。

### 【文化交流展示室】

## 特集陳列案内

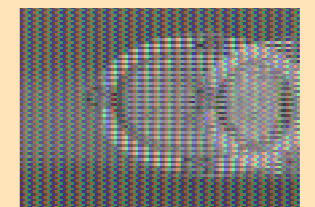
サヨナラ、ペリー。  
必見!ペリー関連資料、見納めです。

### ■開国〜ペリー来航の衝撃

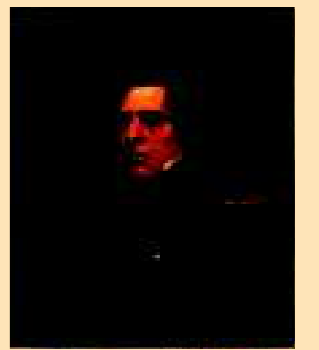
期間:平成20年2月5日〜3月16日 場所:文化交流展示室 Vテーマ

嘉永6年(1853)、「黒船」を率いて浦賀へ来航し、日本に開国を迫ったアメリカ東インド・中国艦隊司令長官マシュー・カルブレイス・ペリー提督。九博ではこれまでペリー関連の資料を多数展示してきましたが、今回の展示終了後、資料は東京国立博物館へ戻ります。九博でペリーに会える最後の機会をお見逃しなく。

【ペリー肖像】  
アメリカ 19世紀  
東京国立博物館



【胸飾(ペリーと夫人の遺髪入り)】  
アメリカ 19世紀 東京国立博物館



※文化交流展では、頻りに展示替えを行っています。本頁の作品の展示期間についてはホームページにてお確かめください。

# きゅーはく見学!

## [精密三次元計測装置]

「これ、本で見たことある!」博物館の楽しみの一つは、今まで知識としてしか知らなかった歴史的な作品に、じかに出会えること。「でも、できればガラスケース越しじゃなく、もう少し近くで見てみたい!」なんて思ったりして。人間の欲求は、とどまることを知らない。

そんな願いを叶えてくれそうなのが[三次元計測装置]。文化財を左右2つのカメラで撮影し、三角測量の原理で3次元のオブジェクトに起こす。1回の撮影で、最大400万ものデータポイントを撮影するので、短時間で測定が可能なのだそう。工業製品の設計にも利用されるこの装置で文化財を撮影すれば、デリケートな作品に触れることなく、精密かつ正確に表面を記録できるというわけ。いつでも誰でも、文化財を手取るように見たり、顕微鏡のように拡大して観察したりできるのだ。

「でも、でも、実際に手ににとって見られたら、もっといいよね!」データを元に、正確な図面を作れば、修復に役立つことはもちろん、精巧な複製をつくることもできる。手触りや重さまでも体感できる展示が、将来お目見えするかも。



元々、正確な図面を作れば、修復に役立つことはもちろん、精巧な複製をつくることもできる。手触りや重さまでも体感できる展示が、将来お目見えするかも。

レーザー型よりも高速で計測ができます。

このレンズで計測している人間の目と同じです。

デジタルデータ化することで、文化財を重かさず研究することができます。

あっか! 本物は大事に保存しなければいけません。

案件はくまの、今津節生 環境保全室長

kyuhaku a la carte

FOOD

## 五感すべて大満足の午後

博物館は結構歩く。歩くとおなかも減る。九博でおなかも満たすなら、隣接のレストラン「グリーンハウス」へ。おすすめは「シェフおまかせスペシャルセット(2,100円)」をぜひ。メインディッシュで肉と魚の両方が楽しめるうれしい内容で、季節のスープ、3種の豆や海藻を使ったヘルシーサラダに、キュートなスイーツの盛り合わせまでついて、舌もおなかも目も、しっかり満足。食後には深い味わいのオリジナルブレンド・コーヒーを片手に、博物談義に花を咲かせよう。

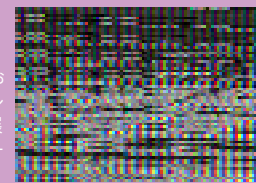


※1/1~1/14は2,310円となります。

### Check it out!

ホテルニューオータニ博多の直営店

レストラン「グリーンハウス」は、料理のおいしいホテルとして名高い「ホテルニューオータニ博多」の直営店。特別展のテーマに合わせた期間限定メニューのために、九博に足を運ぶ価値もあり。



kyuhaku a la carte

SHOPPING

## 手を拭くだけなんて、もったいない!

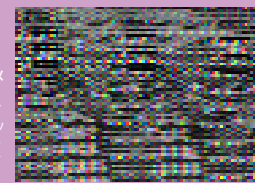
エコやロハスの観点からも、世代を超えて見直されつつある手ぬぐい。ならばと、九博でも、收藏品をモチーフにしたオリジナルの手ぬぐい(1,050円)を作っちゃいました。カルタや南蛮屏風、花鳥蒔絵螺鈿など、模様は全部で6種類。これが、手をぬぐうだけでなく、いろんな使い方ができるスグレモノ。首に巻いてスカーフに、額に入れてインテリアに、折りたたんで本に挟み込んでブックカバーに。さらに端を縫い合わせるだけで、かわいいエコバッグにだって変身。さりげなく取り出せば、モダンな柄と色遣いが注目を集めること間違いなし。気になる作り方は、ショップスタッフまで。



### Check it out!

続々入荷! 冬季限定チョコレート

ショップスタッフ・白瀬さんのオススメは、冬季限定のチョコレート。さらに、九博開館時の人気商品「銅鐸BOXクッキー」が、クリスマス・お正月限定で復活するよ。



## MUSEUM, MY STYLE

きゅーはく × ワタシ

VOL.02



徳永あゆみさん ●バーテンダー

40年以上の歴史を刻む中洲の老舗、STAND BAR いしばしのバーテンダー。日本バーテンダー協会会員。得意なカクテルはジントニック。

【色絵梅竹虎文皿】  
東京国立博物館蔵  
17世紀後半~18世紀前半  
1/21から展示予定



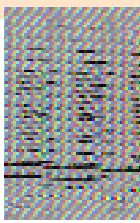
### KYUHAKU MY FAVORITE

「このトラがかわいくてスキ。春の訪れを喜んでみたいですね。あ、いいんでしょうか、文化財に向かってカワイイとか言っちゃって」。いいんじゃないでしょうか。18世紀のヨーロッパの人々も夢中になった柿右衛門様式の色絵ですから。

# DAISUEI! AJIPPA! // いただきます! あじっば

## あじ庵であそぼ!

大人からこどもまで、時間を忘れて楽しめる体験型の展示室「あじっば」。その右奥にある「あじ庵」は、約6ヶ月ごとにひとつの国や地域を選び、その文化を紹介するコーナーです。現在はタイを特集中ということで、4歳の中島圭樹くんとお母さんが、バンコクのまちづくりチャレンジ!



### 1 ぬり絵が写真を選ぼう

ラックに並んだいろんなぬり絵や写真の中から、好きなものを選びます。とはいえ、まちづくりに参加するのだから責任重大。いっぱい迷って圭樹くんが手に取ったのは、タイのトゥクトゥクが描かれたぬり絵でした。



二百年以上の歴史を持つタイの首都バンコクの町をつくらう!

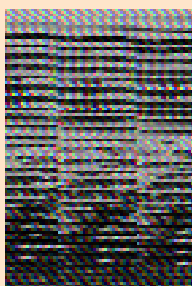


### 3 いよいよ、まちづくり

床には、タイの首都・バンコクの大きな地図が広がっています。仏像や、お寺、タクシーや、猫。いろんな人の作品が集まってできた町に、圭樹くんのトゥクトゥクも加わるようになりました。

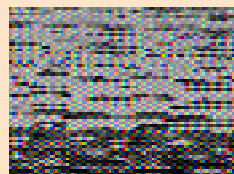
### 4 小型カメラで町を探検

備え付けの小型カメラで、みんなでつくった町並みをスクリーンに映し出すことができます。スイッチを切り替えると、実際のバンコクの映像も流れます。まるでバンコクの町を探検しているみたい。



### 2 色をぬろう

大好きなピンクの色鉛筆を手に、ぬり進める圭樹くん。すこしお母さんにも手伝ってもらったね。ぬり終わったら、切り抜いて土台をつけます。どうつけたら立つのか、自分で考えるのも大切なこと。



### 記念撮影をお忘れなく 5

チェックの布は「パーカウマー」といって、タイの生活では欠かせないもの。今回は見学だったお父さんと弟の泰樹くんも一緒にパチリ。もう少し大きくなったら、泰樹くんも一緒に遊ぼうね。

